

Scheda degli interventi proposti per i contributi 2020 sul patrimonio storico culturale presente nelle Alpi Apuane limitatamente alla sentieristica (tipologia "b")

soggetto proponente **Comunione dei Beni Comuni di Levigliani**

soggetti partner:

- 1) EVA srl
- 2) Venerabile Confraternita di Misericordia Levigliani

titolo dell'intervento proposto: **"Strada delle Volte fra presente e futuro: secondo stralcio funzionale"**

descrizione dell'intervento: Le opere di recupero consisteranno nella rimozione di materiale e vegetazione infestante che ostruisce il sentiero e negli interventi puntuali di regimazione delle acque per allontanare le stesse dalla sede viaria, incanalando il loro ruscellamento nei modi più opportuni.

La ripresa di alcune porzioni di selciato e di muro a secco sarà realizzata in alcuni punti di cui si riconosce la forma originaria e si eseguiranno semplici reintegrazioni in rapporto al manufatto complessivo. I materiali necessari a realizzare queste operazioni potranno essere reperiti in loco vista la presenza di materiale residuo di precedenti crolli o come materiale naturalmente presente. A questo proposito sarà utile ricordare come in occasione della Festa dei Parchi svoltasi nel 2019 fu avviata dall'ente Parco l'iniziativa di porre entro gabbie metalliche dislocate sul sentiero i detriti che venivano raccolti sul sentiero con il duplice scopo di accumulare materiale con il quale procedere alle opere di recupero del sentiero stesso e di evitare che tale materiale potesse, cadendo, creare situazioni di pericolo ai sottostanti visitatori dell'Antro del Corchia. Si realizzeranno puntuali interventi di miglioramento e messa in sicurezza delle condizioni di percorribilità attraverso il rifacimento di gradini e di porzioni di muri di contenimento franati, il ripristino e il miglioramento dei piani di calpestio. L'obiettivo è quello di restituire a tutto il tracciato buone condizioni di percorribilità.

localizzazione dell'intervento (luogo/comune):

prevalentemente: area parco aree contigue aree esterne

(nel caso di aree esterne, specificare:

relazione funzionale con l'area protetta:)

intervento lungo un principale itinerario storico di avvicinamento/attraversamento della dorsale principale delle Alpi Apuane ("vie lombarde"):

no

sì (indicare il numero del sentiero o specificare il tratto con i luoghi di inizio e fine dell'intervento)

Sentiero N.9 denominato "VOLTOLINE"

intervento lungo itinerario storico di passato supporto all'impiego delle risorse minerarie metallifere ("vie del ferro", "vie del rame", "vie dell'argento"):

no

sì (indicare il numero del sentiero o specificare il tratto con i luoghi di inizio e fine dell'intervento)

Il sentiero n.9 è stata la via per il trasporto del minerale a valle proveniente dalle miniere di ferro e galena dell'Alpe di Puntato: giacimenti di modesta entità le cui tracce sono tutt'oggi visibili.

Ben più importante è stata però l'economia sviluppata nell'area legata al carbone impiegato nell'industria del ferro: il sentiero N.9 è stato una delle principali vie per il trasporto del carbone che prodotto nelle macchie del retro Corchia veniva trasportato alle ferriere e fonderie sul fondo valle ed impiegato nella produzione e lavorazione del ferro e delle altre risorse minerarie metallifere dell'Alta Versilia.

nuovo sentiero (o nuovo tratto) da realizzare/recuperare rispetto alla rete sentieristica attualmente in uso, con particolare riferimento a sentieri o tratti utili a realizzare percorsi ad anello:

no

sì (indicare il numero del sentiero o specificare il tratto con i luoghi di inizio e fine dell'intervento)

Tratto iniziale del sentiero CAI nr. 9 che dal paese di Levigliani conduce al Rifugio Giuseppe Del Freo e che rappresenta una porzione dell'anello intorno al Monte Corchia: infatti continuando in direzione dell'Alpe di Puntato, proseguendo per Fociomboli - Passo Croce - Levigliani, si conclude un anello di circa 18km intorno al Corchia.

intervento su tratto di maggiore fruizione turistica – sentieri di più diretto e più breve collegamento con rifugi C.A.I.:

no

sì (indicare il numero del sentiero o specificare il tratto con i luoghi di inizio e fine dell'intervento)

SENTIERO 9

Il sentiero è di competenza del Cai sezione di Viareggio nel tratto Levigliani - Foce di Mosceta e del Cai di Lucca nel tratto Foce di Mosceta - Isola Santa. Tragitto: Levigliani (582 m) – innesto SAV per Retignano - ingresso Antro del Corchia (860 m) - le Voltoline - Passo dell'Alpino (1080 m) [innesto sentiero 122] - Foce di Mosceta (1170 m) [innesto sentieri 124, 125, 126, 127, 128, 129] – bivio innesto 127 – Col di Favilla (941 m) [innesto sentiero 11 e sterrato per Provinciale 13] - Isola Santa (550 m). Nel suo lungo percorso il primissimo tratto è comune con il SAV; da Mosceta fino al relativo bivio un tratto è comune con il 127. Inoltre il tratto da Mosceta a Isola Santa è percorso dalla seconda Tappa del Garfagnana Trekking (Rifugio Rossi - Capricchia).

beni già oggetto di precedenti interventi, soprattutto se conclusivi di precedenti stralci funzionali, con priorità per quelli eseguiti o finanziati dall'Ente Parco, rispetto a quelli eseguiti o finanziati da enti locali o altri soggetti pubblici:

no

sì (specificare sotto quali interventi e se rivestono il carattere di opere di completamento)

Concessione di contributi finalizzati ad interventi materiali sul patrimonio storico-culturale presente nelle Alpi Apuane – anno 2019 – approvazione graduatoria finale e ripartizione risorse. Determina dirigenziale nr. 8 del 05 febbraio 2020.

intervento lungo percorsi illustrati o con la previsione di illustrarne lo sviluppo, impiegando cartellonistica coerente con gli standard dell'ente:

no

sì (specificare la modalità di realizzazione)

Il sentiero in questione è già illustrato ma certamente l'impiego di ulteriore e più approfondita cartellonistica, coerente con gli standard dell'ente, favorirebbe una migliore comprensione del tratto che si viene a percorrere.

interventi di riassetto di brevi tratti franati e/o di attraversamento di corsi d'acqua: sì no

interventi di eliminazione di alberi abbattuti lungo il percorso e/o di vegetazione arborea e arbustiva cresciuta all'interno della sezione del sentiero: sì no

interventi di ricostruzione di opere laterali di regimazione delle acque e di contenimento (muri a secco): sì no

bilancio preventivo dell'intervento:

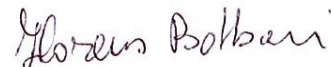
<i>entrate</i>		<i>uscite</i>	
Contributo richiesto all'Ente Parco	18.000,00		25.000,00
Cofinanziamento	7.000,00		

Si specifica che nel caso in cui le risorse dell'ente Parco siano inferiori allo scenario rappresentato, la Comunità dei Beni Comuni di Levigliani si impegna a rispettare le percentuali previste dal bando al punto nr. 5 Obbligo di cofinanziamento, ovvero si impegna ad affrontare una quota parte dei costi nella misura minima del 25% ed inoltre si dichiara che la quota di cofinanziamento aumenterà fino a ridurre il contributo del Parco nel limite del 33,0% (come previsto al punto nr. 12 del bando).

Levigliani, 27 dicembre 2020

in fede

Florens Babboni



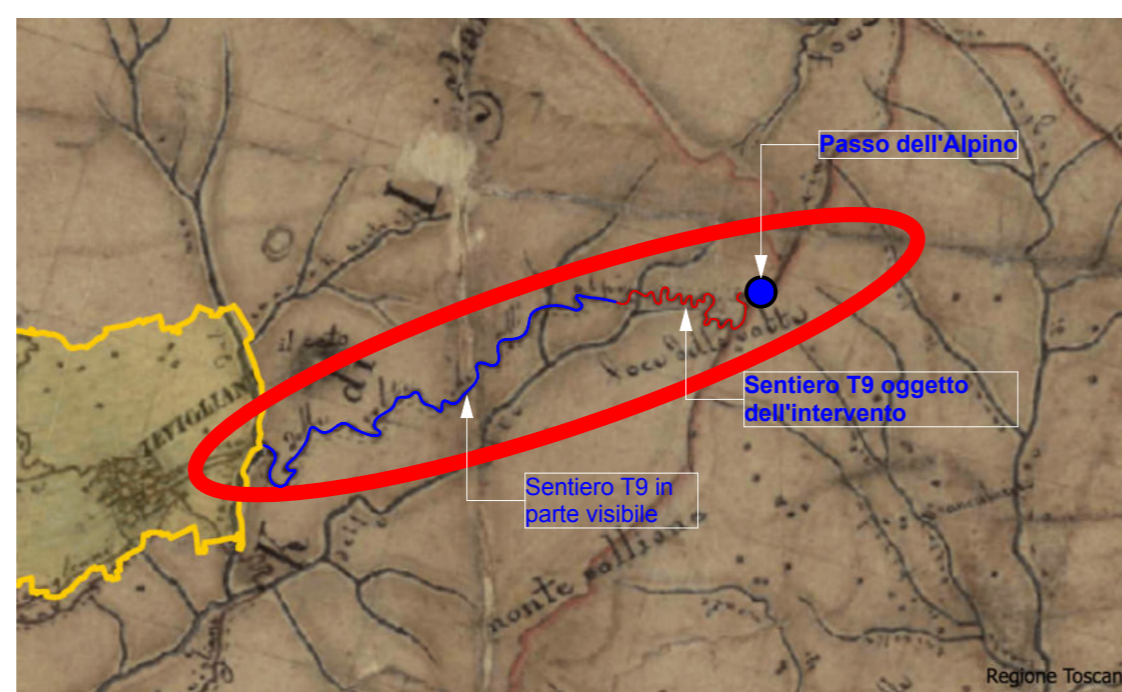
COMUNE DI STAZZEMA

Medaglia d'oro al Valor Militare

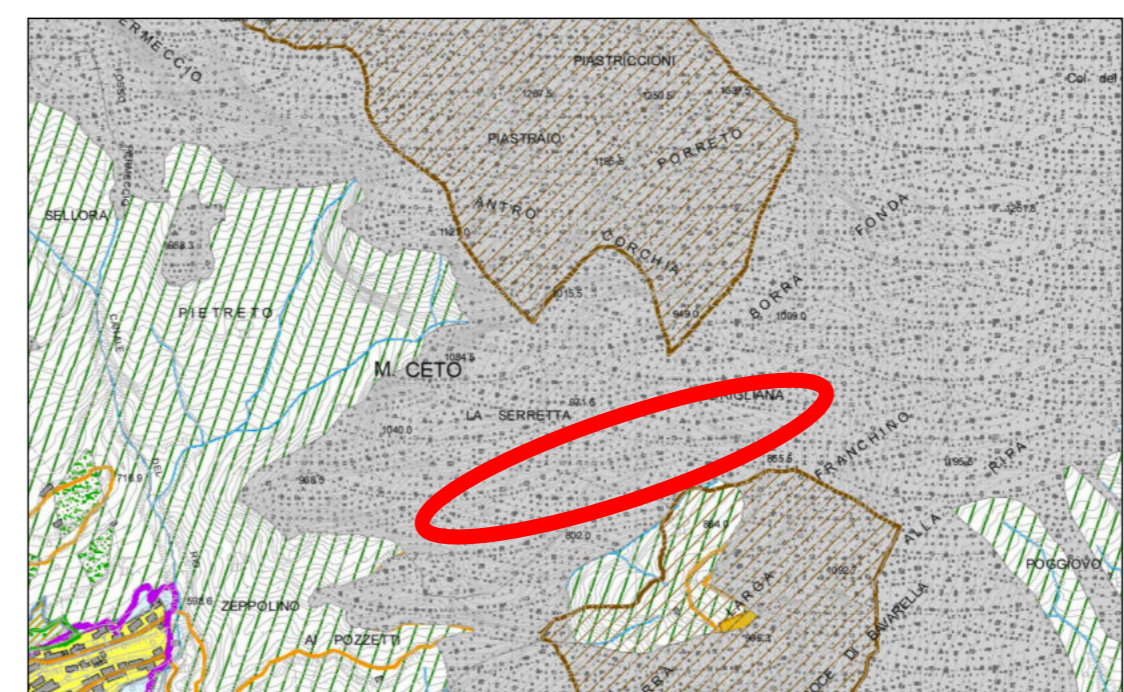
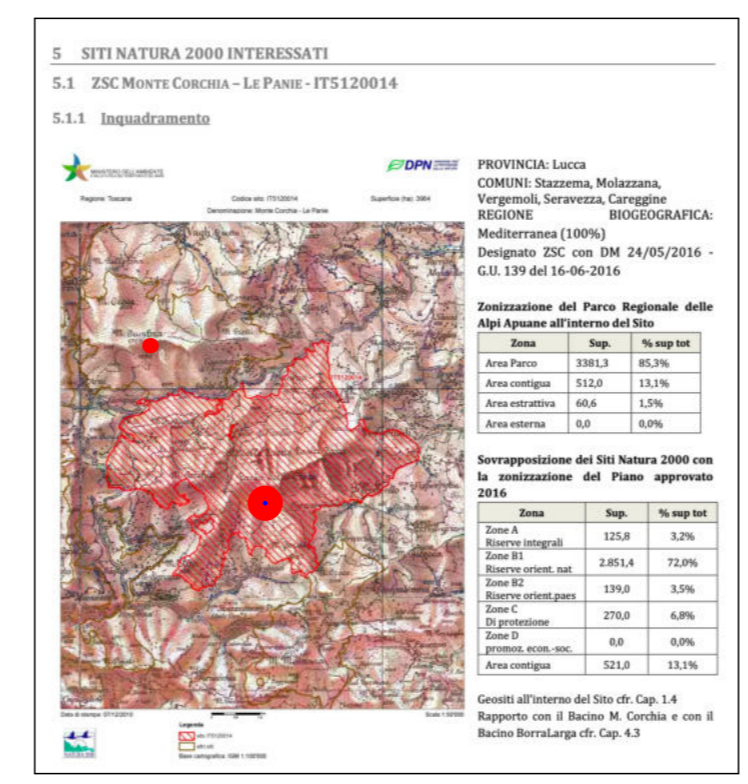
STRADA DELLE VOLTE TRA PRESENTE E FUTURO PROPOSTA DI RECUPERO DEL SENTIERO T9 II° stralcio

COMUNIONE DEI BENI COMUNI DI LEVIGLIANI
Partner:
Venerabile Confraternita di Misericordia Levigiani
EVA s.r.l.

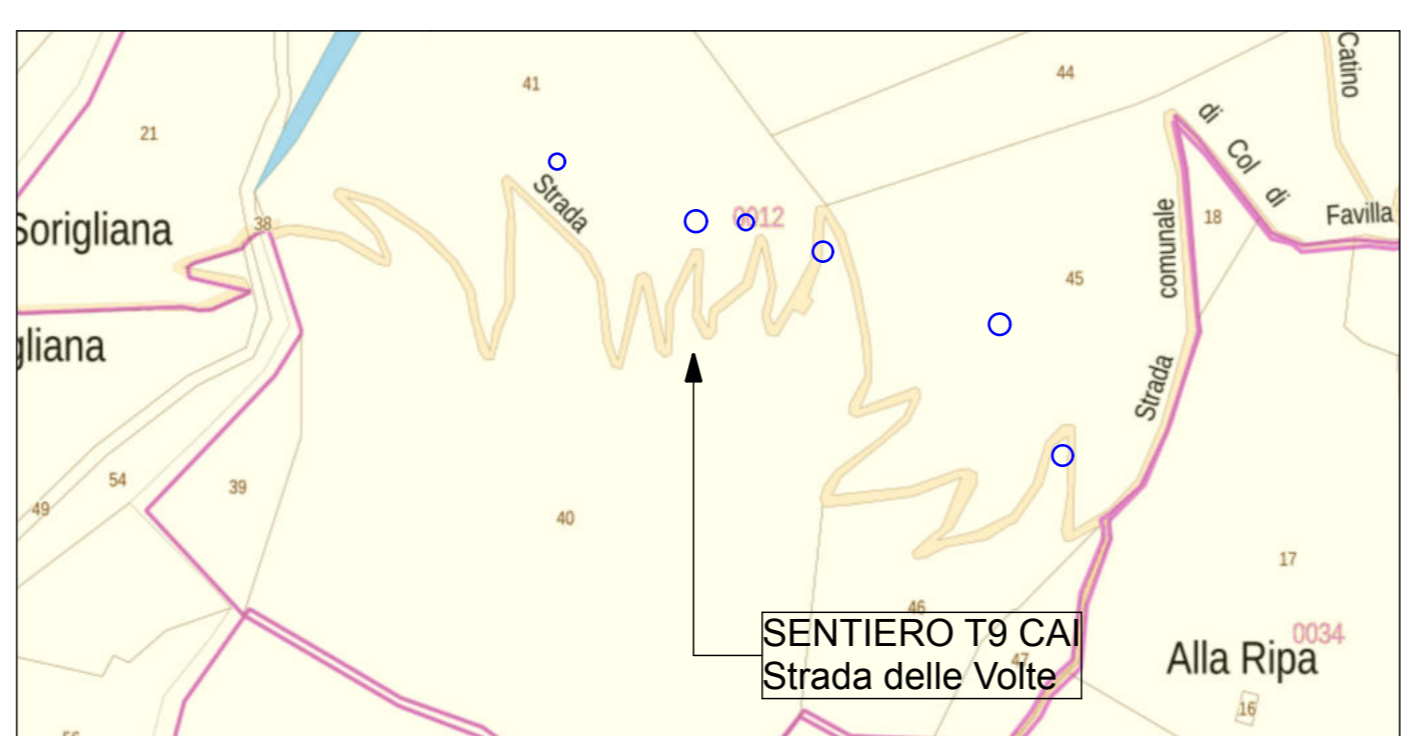
TAVOLA UNICA
Riferimenti cartografici, foto ed indicazione dei punti di riferimento
fotografici, legenda degli interventi previsti



Estratto mappa catastale storica con individuazione del tracciato originario della strada delle volte



Estratto tavola nr. 14 Regolamento Urbanistico del Comune di Stazzema : Territorio a Prevalente Naturalità di Crinale, Affioramento Roccioso
Art. 7 N.T.A. del Comune di Stazzema



Mappa catastale

- ### Legenda degli interventi:
- Ripulitura del sentiero con rimozione di ostacoli e/o pericoli (sassi, radici, tronchi)
 - Profilatura e costipamento degli orli, delle scarpe e del piano di calpestio in modo da permettere un agevole smaltimento delle acque ed una percorribilità in sicurezza
 - Opere di sostegno dei muri in pietra a secco. Nei tratti più degradati si procederà al recupero avendo cura di farlo con le medesime tecniche costruttive utilizzando il materiale che si trova in loco.
 - Opere relative al recupero della marginetta e dell'abbeveratoio trattate nella richiesta relativa agli interventi proposti per i contributi 2020 sul patrimonio storico culturale presente nelle Alpi Apuane con esclusione della sentieristica (tipologia "a")



foto q

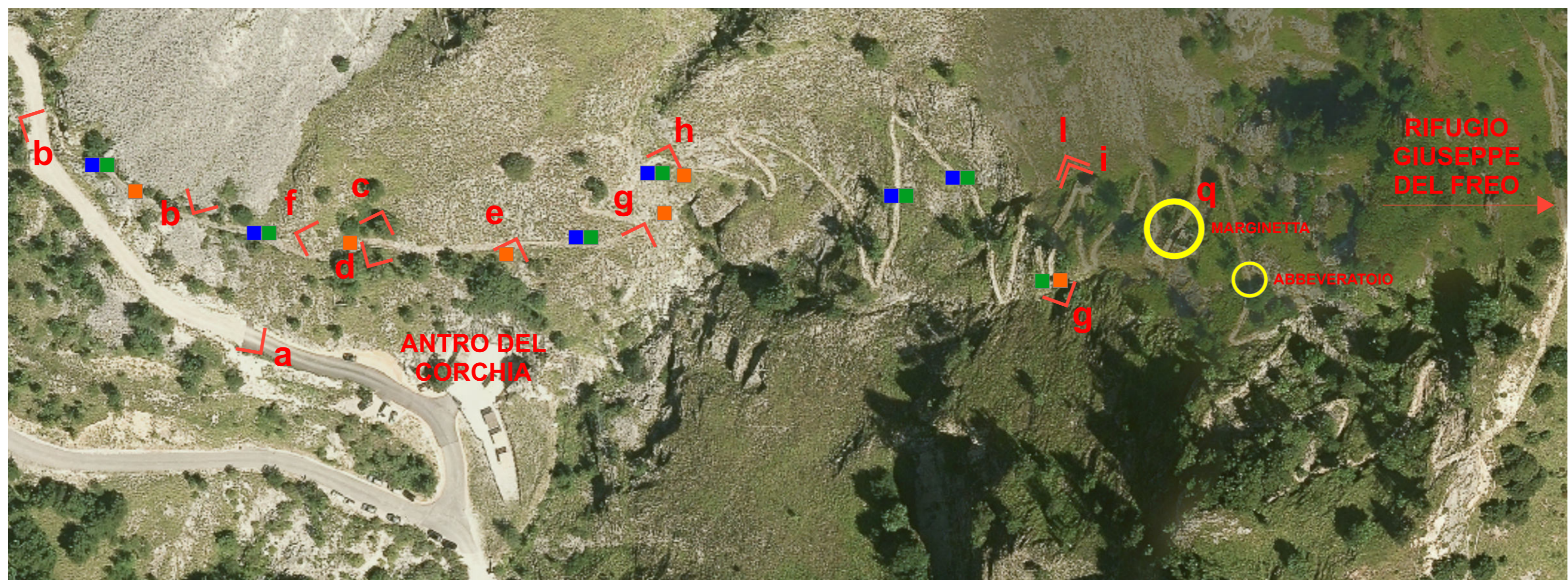


Foto aerea del sentiero T9

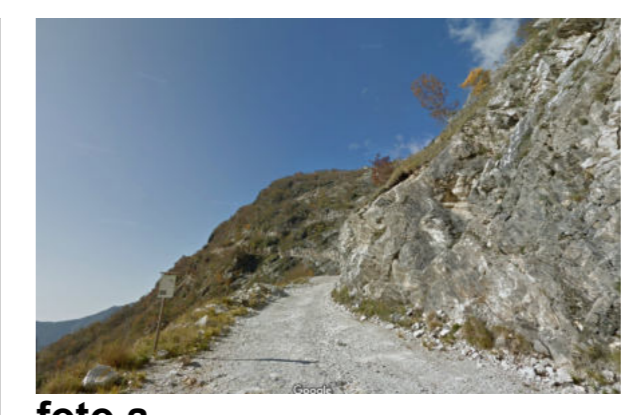


foto a



foto c



foto b

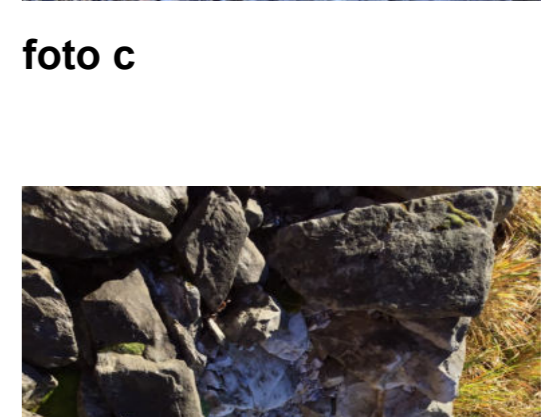


foto e



foto d



foto e



foto f



foto g



foto f



foto h



foto i

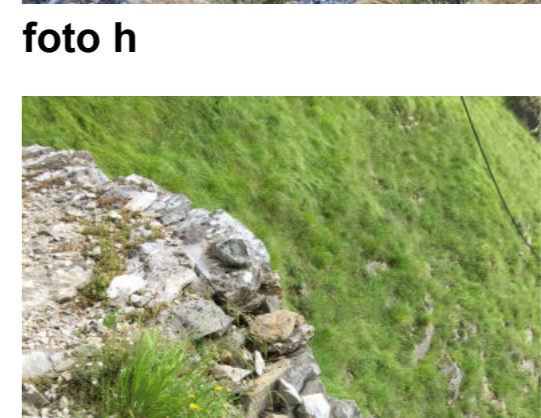


foto g



foto i



foto g