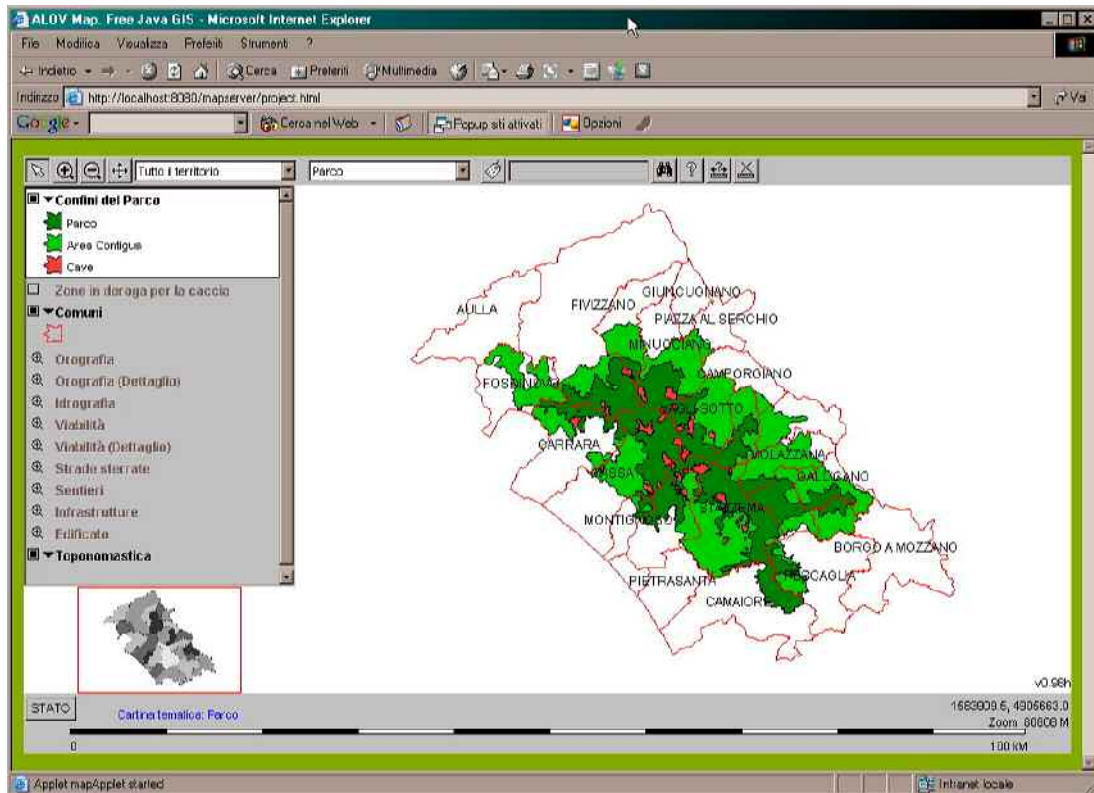


# Istruzioni per la navigazione del Piano del Parco Regionale delle Alpi Apuane

(a cura di Guglielmo Casotti - [gcasotti@inwind.it](mailto:gcasotti@inwind.it))



## **NOTA**

*Per poter visualizzare il piano del parco attraverso l'interfaccia occorre avere installata sul proprio PC la Java Virtual Machine di Microsoft oppure il Java Runtime Environment di Sun Microsystems. La prima è normalmente installata in tutte le versioni di Internet Explorer, il secondo è scaricabile gratuitamente dal sito di Sun (<http://java.sun.com/j2se/>) ed ha una dimensione di circa 15 MB; rispetto all'altra consente una migliore modalità di visualizzazione e caratteristiche più avanzate nella gestione dei colori e delle trasparenze.*

## **Attivazione e disattivazione di strati informativi**

La pagina principale dell'interfaccia si presenta come in fig. 1, sono attivi gli strati dei confini del Parco, dei limiti comunali e quello della toponomastica, a richiesta è attivabile lo strato che contiene la zone in deroga per la caccia.

Gli strati informativi visualizzati sono rappresentati in legenda da un quadrato pieno, gli strati attivabili invece sono rappresentati da un quadrato vuoto; è possibile attivare o disattivare uno strato cliccando sul quadrato.

Tutti gli altri strati informativi non sono attivabili a questo livello di scala, come si può notare dal simbolo della lente rappresentato in legenda, per poterli attivare occorre passare a livelli di scala maggiori (valori di Zoom più piccoli).

La Zoom può essere letto nell'angolo in basso a destra ed il valore rappresenta la distanza in metri in orizzontale da una parte all'altra dell'area rappresentata in finestra.

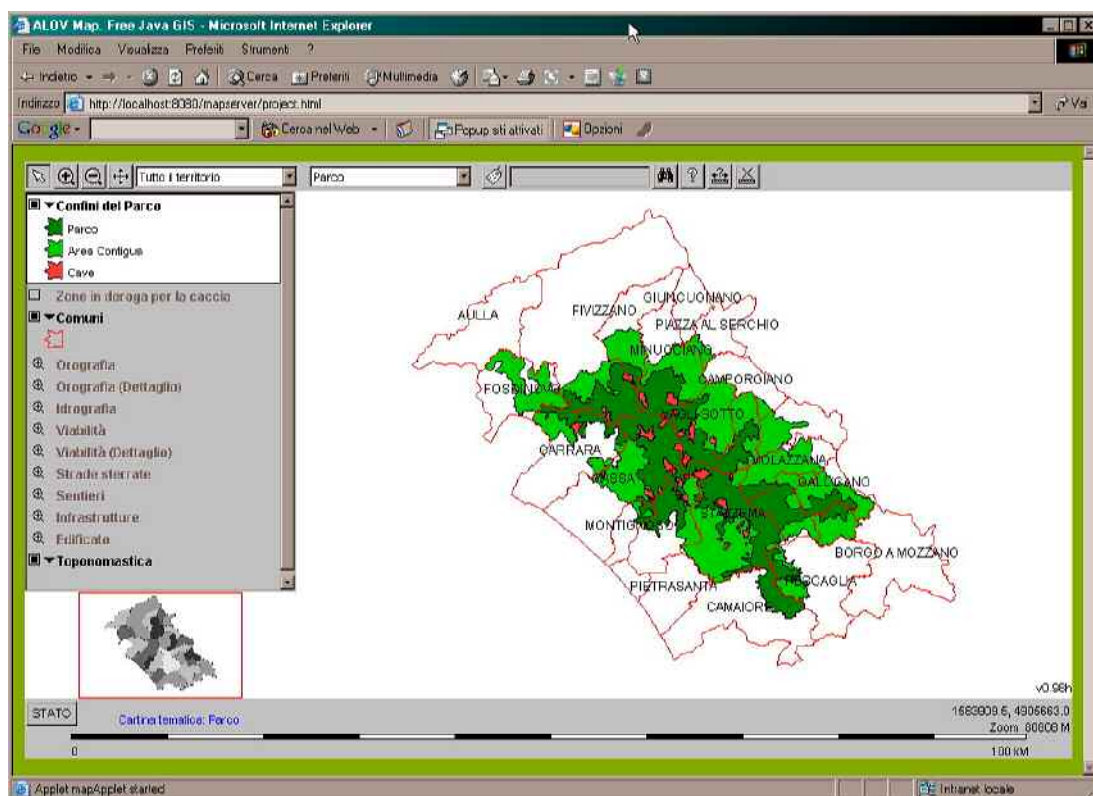


Figura 1 - La pagina principale

## Modifica del livello di Zoom

Lo Zoom può essere modificato utilizzando i pulsanti con il simbolo della lente d'ingrandimento collocati nell'angolo in alto a sinistra dell'interfaccia.

Una volta raggiunto il livello di Zoom desiderato, è possibile spostarsi da un'area all'altra utilizzando il pulsante raffigurante il simbolo con le quattro frecce. Dopo aver selezionato il pulsante, fare clic e trascinare nell'area di visualizzazione.

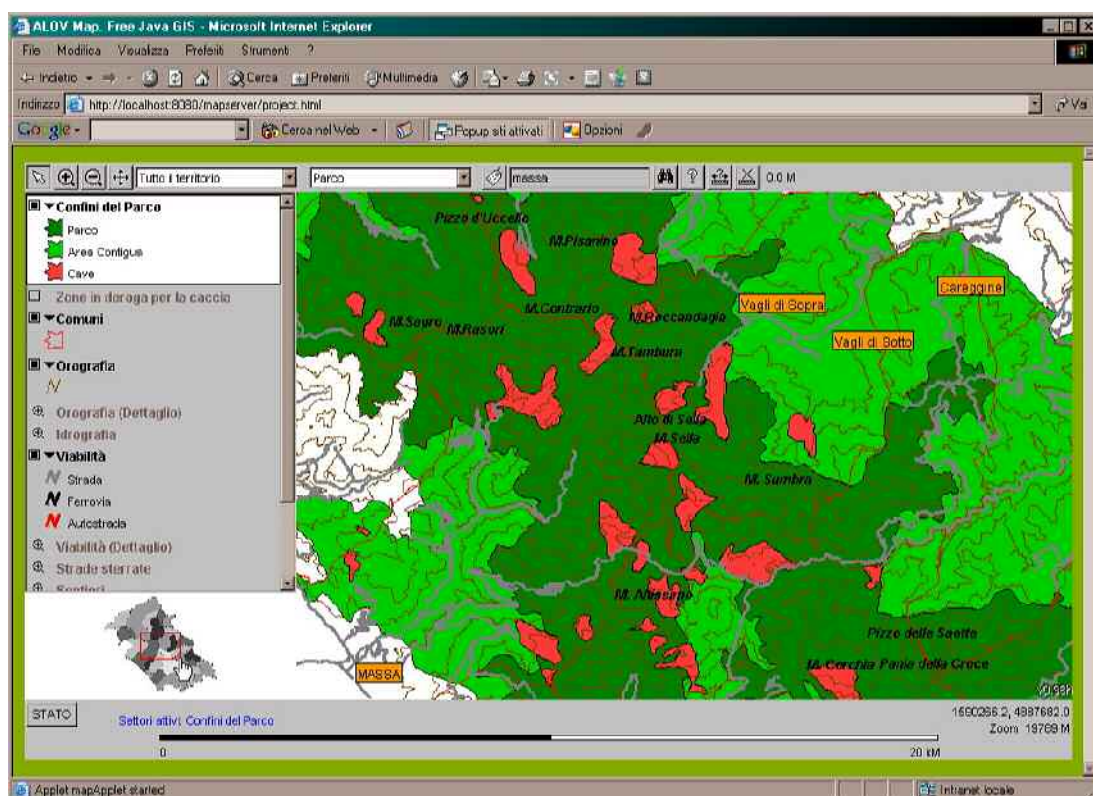


Figura 2 - Lo zoom attraverso la Keymap

Oltre ai pulsanti raffiguranti la lente d'ingrandimento, è possibile utilizzare anche la piccola mappa (Keymap) rappresentata in basso a sinistra (fig. 2), facendo clic e trascinando è possibile zoomare nell'area desiderata.

Le informazioni fornite dalla Keymap sono molto utili anche in fase di navigazione, un rettangolo rosso rappresenta sempre l'area visualizzata in finestra e, a colpo d'occhio, è possibile rendersi conto della posizione relativa della zona che stiamo visualizzando.

### Menù Zoom Predefiniti

Attraverso il primo menù a discesa collocato in alto a sinistra (fig. 3) è possibile spostarsi velocemente in zone predefinite dell'area, così come è possibile tornare al livello di zoom che rappresenta tutto il territorio.

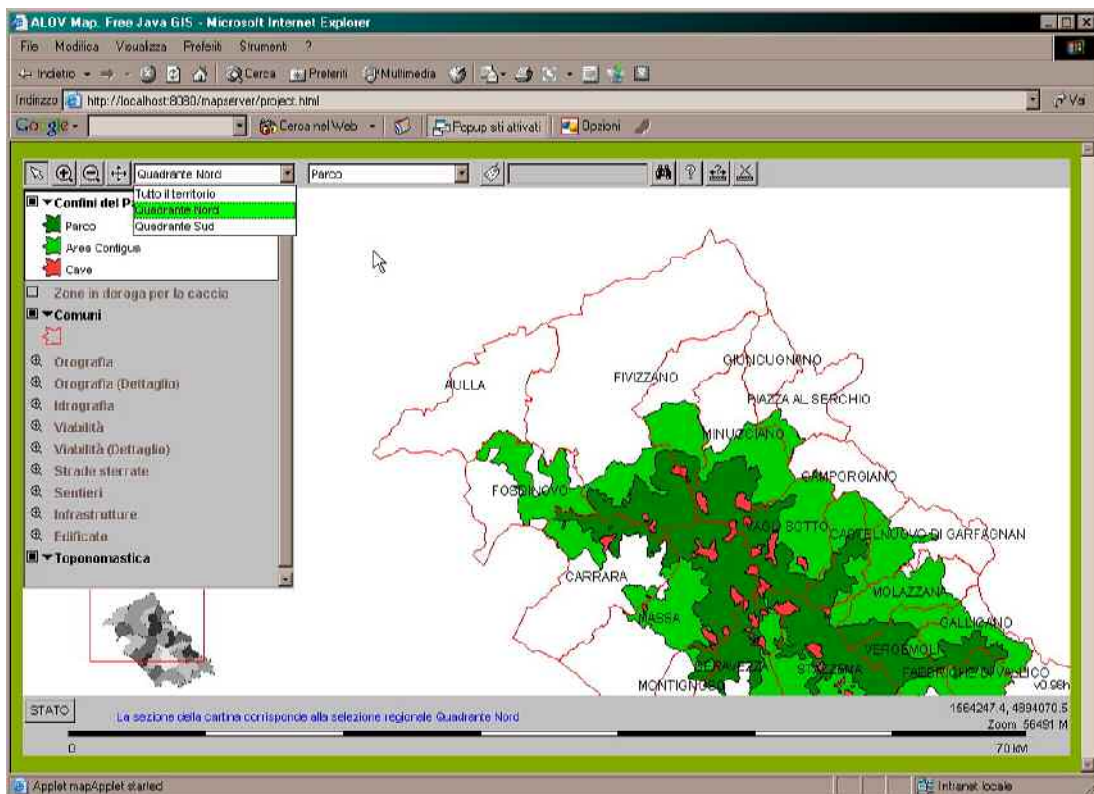


Figura 3 - Utilizzo del menù Zoom Predefiniti

## Menù Tematismi

Il secondo menù a discesa (fig. 4) consente di scegliere tra i diversi tematismi disponibili, scegliendo un tematismo la legenda viene modificata di conseguenza in modo da contenere solo le voci del tematismo rappresentato, oltre a quelle comuni a tutti i tematismi.

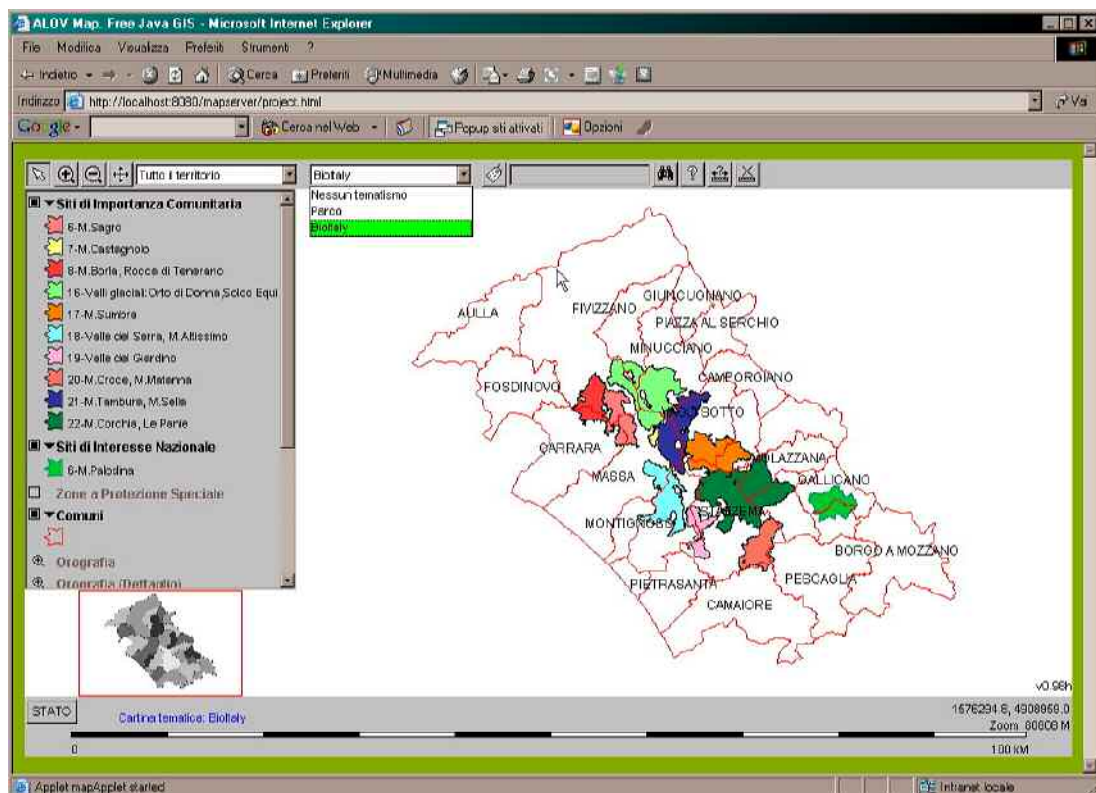


Figura 4 - Utilizzo del menù Tematismi

## Effettuazione di ricerche

È possibile effettuare delle ricerche tra i valori contenuti nelle tabelle dei dati: prima di tutto va selezionato il layer sul quale eseguire la query (ad esempio: Comuni) ed in seguito occorre riempire con il valore ricercato il campo presente al centro, nella parte alta della finestra dell'applicazione (fig. 5).

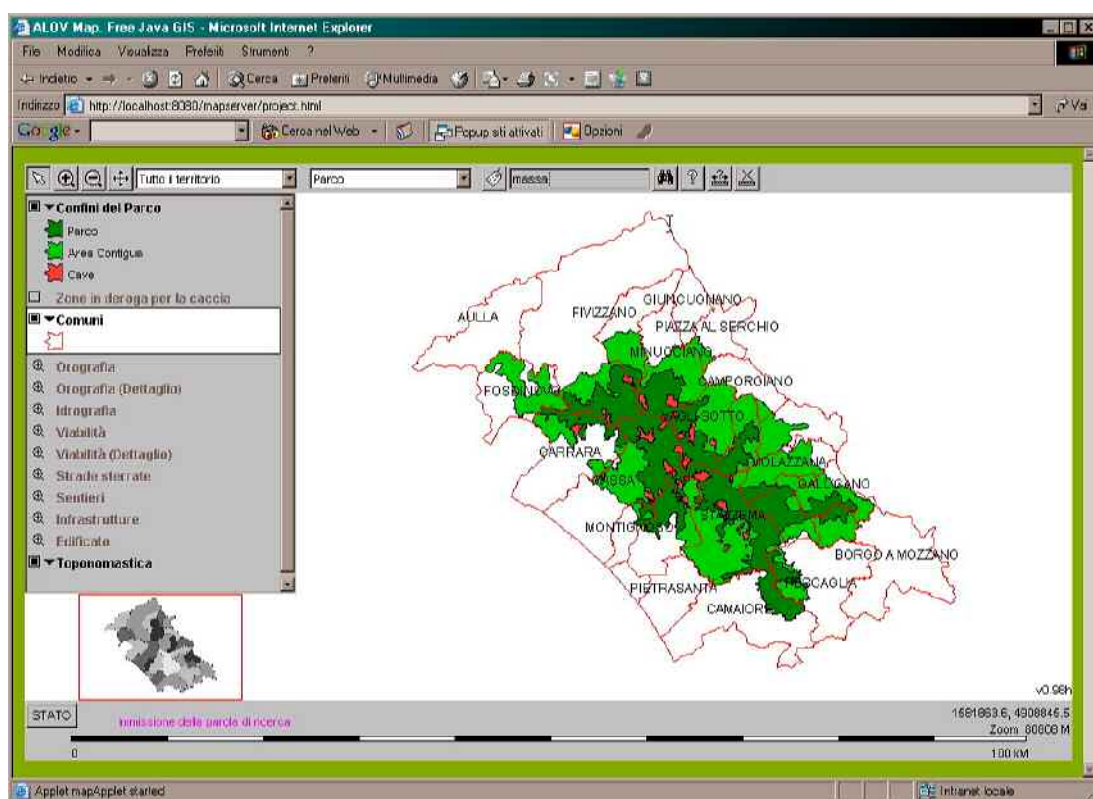


Figura 5 - Effettuazione di una ricerca

N.B.: la ricerca viene effettuata nell'ambito dell'area attualmente visualizzata in finestra, quindi per effettuare ricerche su tutto il territorio occorre preventivamente impostare il livello di zoom su "Tutto il territorio".

Con la pressione del tasto Invio oppure cliccando sul pulsante raffigurante il binocolo, verrà eseguita l'interrogazione il cui risultato apparirà in una nuova finestra (fig. 6); cliccando sul pulsante "Cartina" sarà eseguito, nella finestra principale, uno zoom nell'area che contiene la caratteristica selezionata.

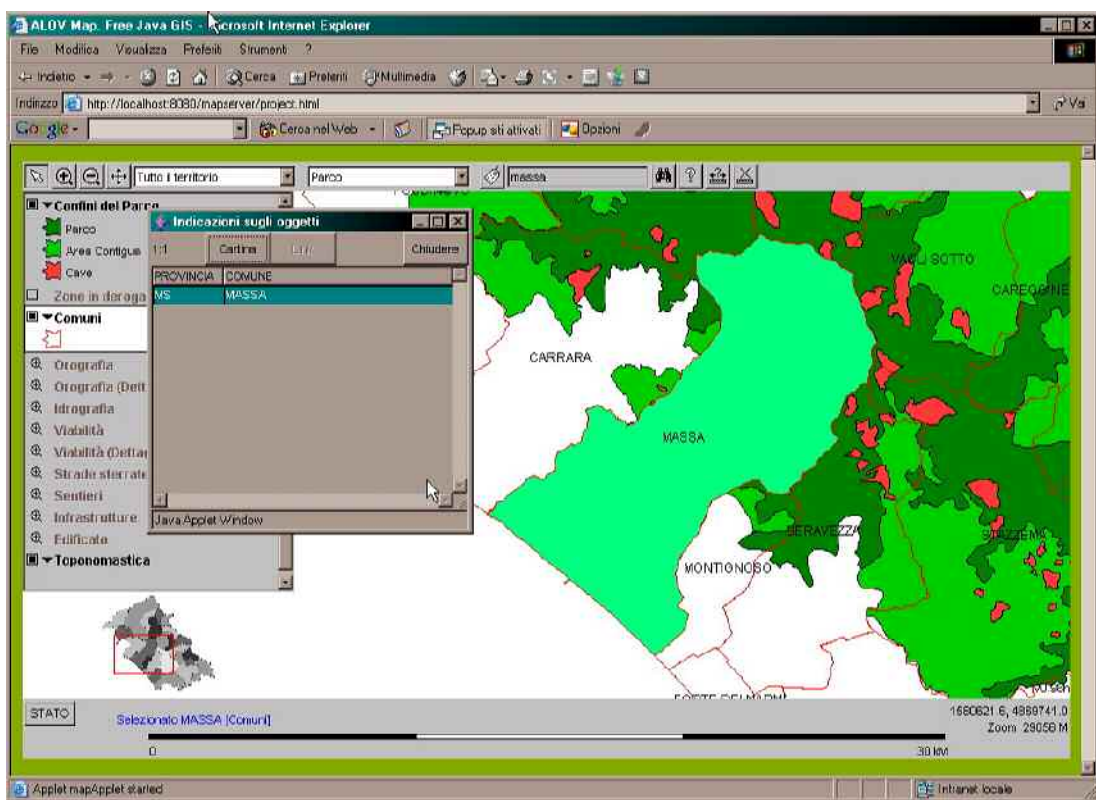


Figura 6 - Risultato della ricerca

## Misura di distanze

Per effettuare delle misure di distanze, va utilizzato il pulsante con il simbolo del righello e il punto interrogativo; per uscire dalla modalità di misura delle distanze, cliccare sul pulsante con il simbolo del righello e la croce (fig. 7).

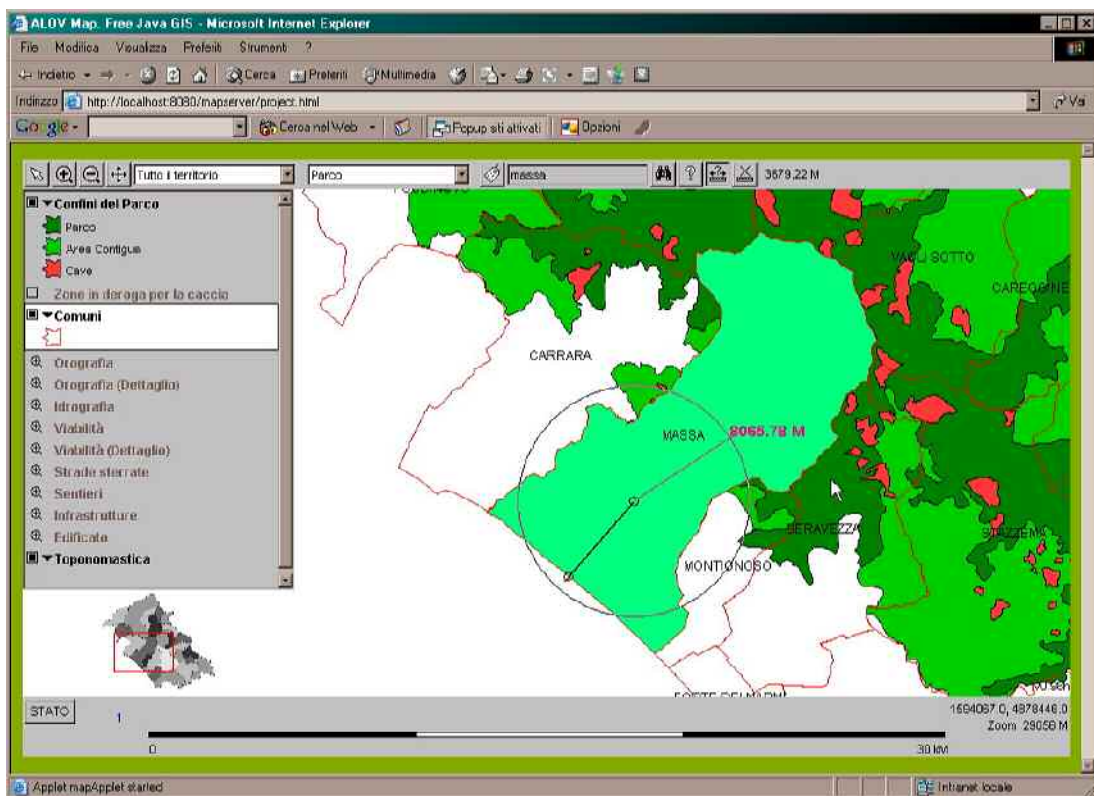


Figura 7 - Misura di distanza

## Selezione di caratteristiche

Utilizzando il pulsante con la freccia presente in alto a sinistra nella barra degli strumenti, è possibile effettuare una selezione spaziale: fare clic e trascinare selezionando un'area nella finestra principale dell'applicazione e quindi rilasciare il pulsante; come rappresentato in fig. 8, a video apparirà un menù con i risultati relativi agli strati visualizzati, per esaminarne i dettagli è sufficiente scegliere lo strato informativo che interessa.

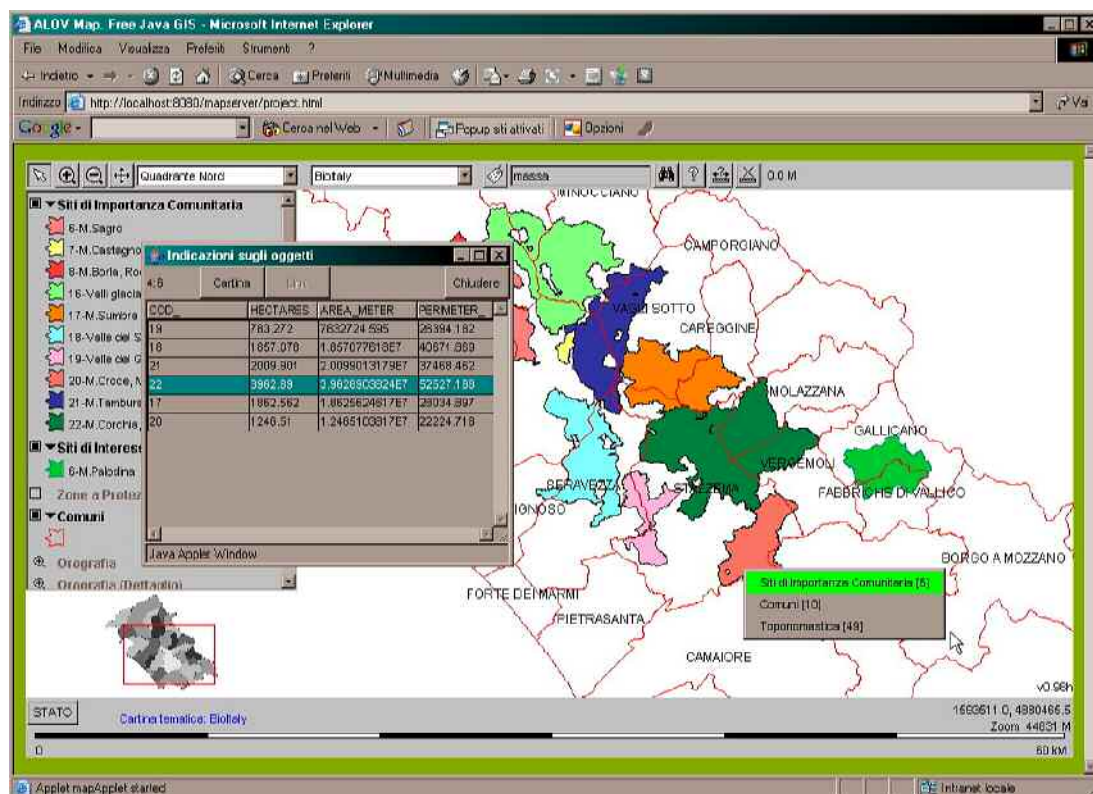


Figura 8 - Il risultato di una selezione spaziale

## Il processo di visualizzazione

Al fine di ridurre la quantità di dati in transito sulla rete e consentire una navigazione veloce anche agli utenti con collegamenti ad Internet lenti, il processo di visualizzazione dei dettagli comuni a tutte le mappe (Orografia, Idrografia, Viabilità, Edificato, Infrastrutture) procede per passi incrementali.

A volte, anche per alcune dei tematismi del Piano del Parco, si è dovuti ricorrere al processo di visualizzazione incrementale; le soglie dei valori di Zoom sono 20.000, 10.000 e 5.000.

## Zoom maggiore di 20.000

Alle scale minori (Zoom maggiore di 20.000 m; vedi fig. 9) sono rappresentati solo i dati essenziali: Confini comunali e Toponomastica

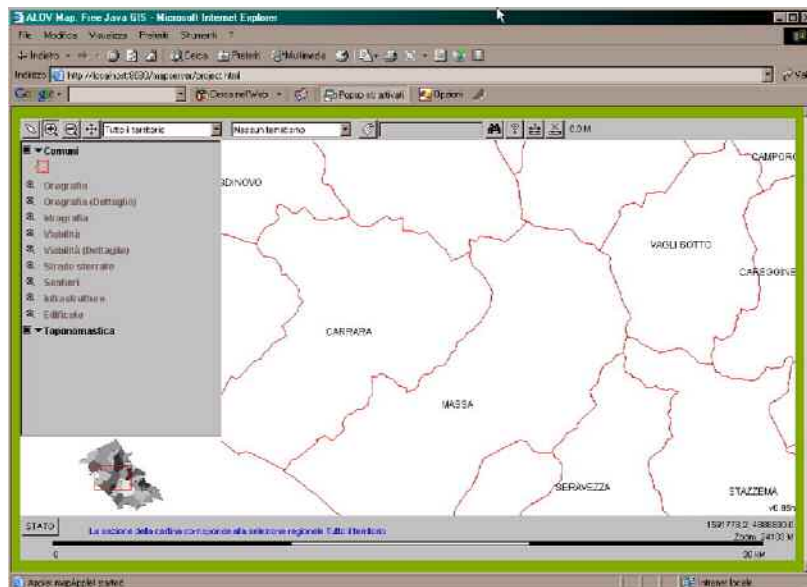


Figura 9 - Dati rappresentati per valori di Zoom > 20.000 m

### **Zoom minore di 20.000**

Man mano che la scala aumenta (Zoom minore di 20.000 m; vedi fig. 10), sono rappresentati dettagli maggiori: Curve di livello e Viabilità principale.

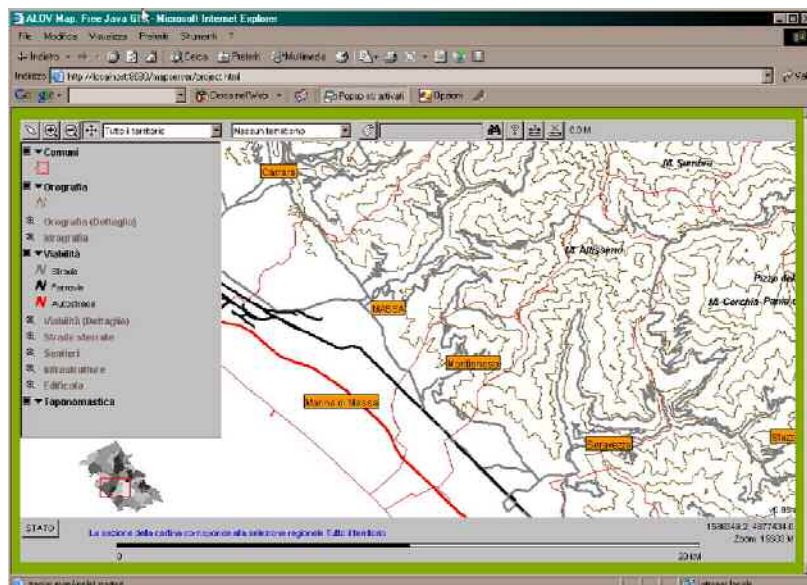


Figura 10 - Dati rappresentati per valori di Zoom < 20.000 m

### **Zoom minore di 10.000**

Arrivando a valori di Zoom inferiori a 10.000 (fig. 11), i dettagli rappresentati aumentano ulteriormente: Viabilità di dettaglio, Idrografia ed Infrastrutture; è anche possibile attivare la visualizzazione di altri strati informativi (ad esempio: Strade sterrate e Sentieri; vedi fig. 12).

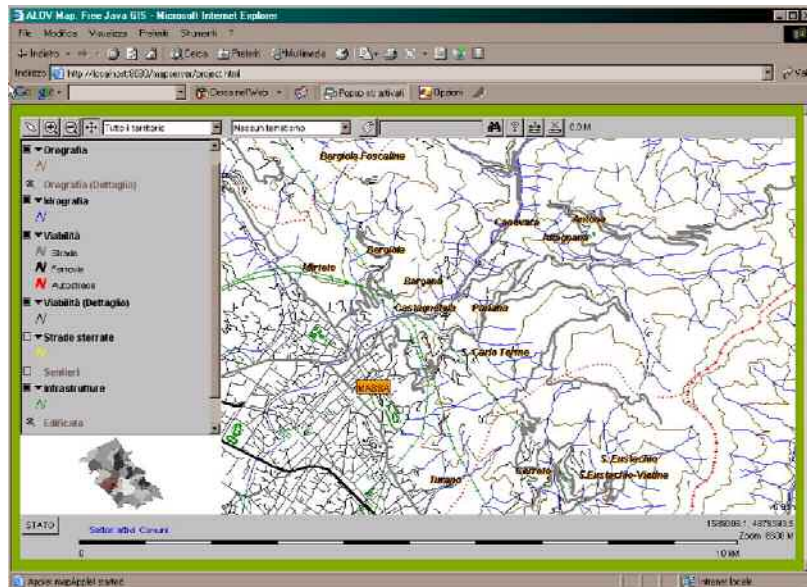


Figura 11 - Dati rappresentati per valori di Zoom < 10.000 m

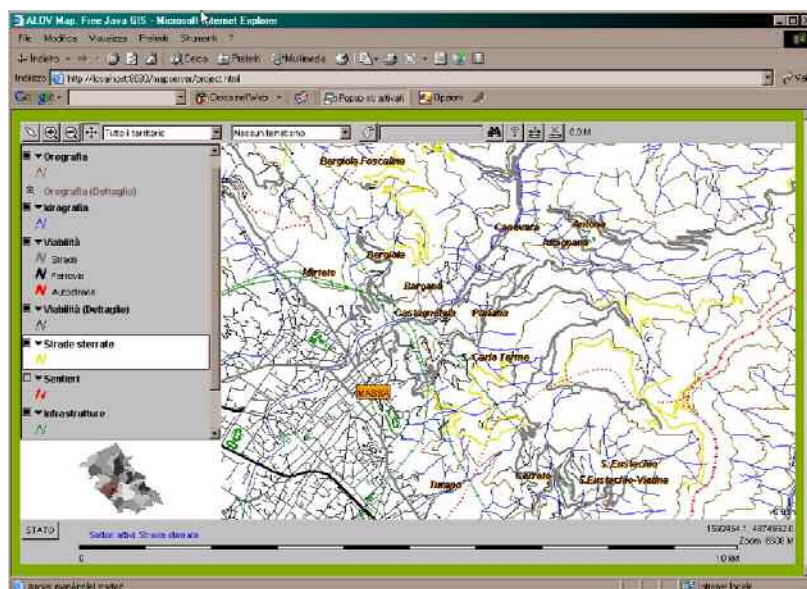


Figura 12 - Rappresentazione di ulteriori strati informativi

### Zoom minore di 5.000

Per livelli di Zoom inferiori a 5.000 si arriva ad ottenere il maggior dettaglio possibile, è rappresentato anche lo strato relativo all'Edificato (fig. 13) ed è possibile attivare la visualizzazione delle Curve di livello di dettaglio (fig. 14).

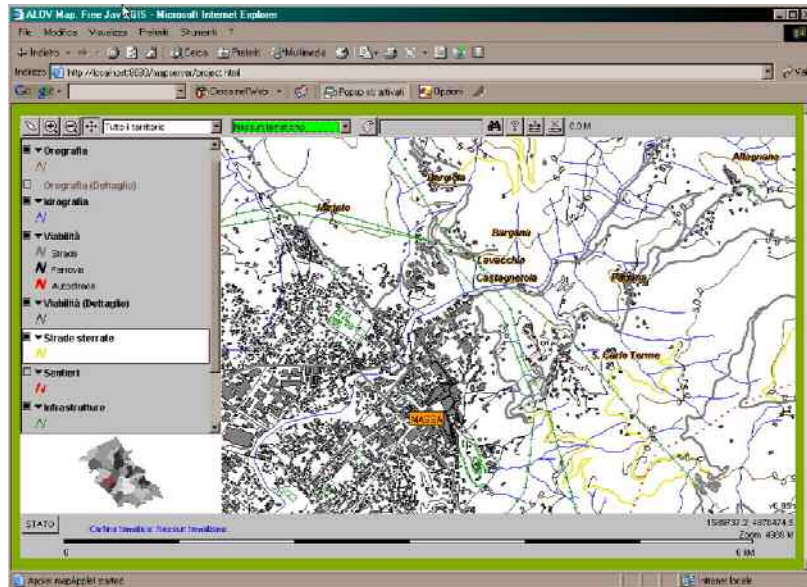


Figura 13 - Dati rappresentati per valori di Zoom < 5.000 m

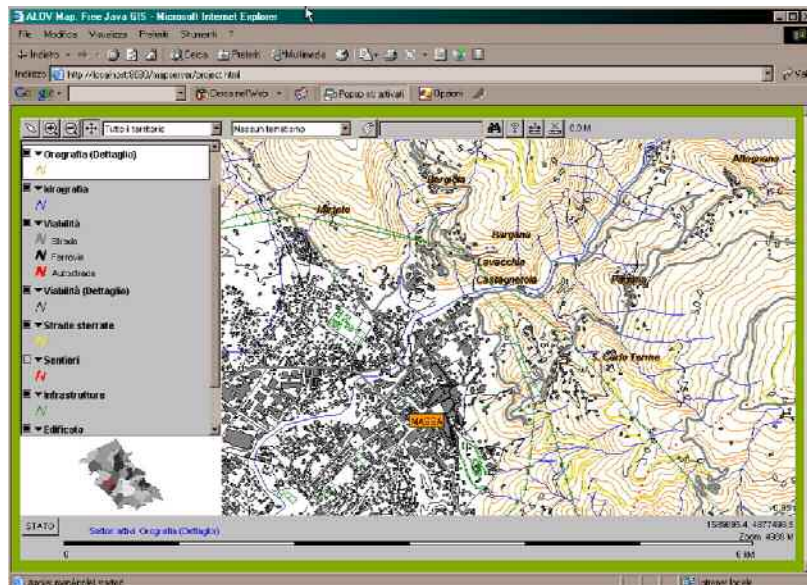


Figura 14 - È possibile visualizzare anche le isoipse di dettaglio